



Stadskantoor Hasselt



Agnetenklooster, Tongeren

## Eigentijdse architectuuroplossingen in harmonie met de context

Bij architectenbureau Michel Janssen combineren we deskundigheid met creativiteit. Of het nu gaat om restauratie, renovatie of nieuwbouw, we vertrekken altijd vanuit de context en de praktische bouwbehoeften. Van daaruit ontwikkelen we concrete oplossingen met een hoge belevingswaarde en eigen identiteit.



Woning, Tongeren



Gerechtsgebouw Hasselt

## Een fascinatie voor de dualiteit tussen oud & nieuw

Ons werkterrein is uiterst gevarieerd: van eigentijdse nieuwbouwwoningen tot innovatieve restauratieprojecten, stedenbouwkundige ontwerpen, groepswohnungen, kantoren, industriële gebouwen, handelszaken, musea, scenografie, interieurinrichting...

Daarbij verbinden we de realisatie van hedendaagse architectuur met de passie voor historisch erfgoed. De kruisbestuiving die hierdoor ontstaat, is de hoeksteen van onze projecten.



ARCHITECTENBUREAU

Michel Janssen

Achttiende Oogstwal | bus 5, 3700 Tongeren +32 (0)12 23 37 08 info@micheljanssen.be BTW BE 0472.302.007  
Architectenbureau Michel Janssen is ingeschreven op de tabel van Orde van Architecten – Provinciale Raad Limburg



Woning, Tongeren

### Bestaande context

Elke realisatie ontstaat uit een diepgaand onderzoek van de bestaande context en het programma. Deze kritische analyse is een voedingsbodem waaruit het ontwerp groeit, zonder vooropgestelde stijl of vorm.

### Iedere opdracht is uniek

We zijn geenszins fan van voorgekauwde ontwerpen en gaan altijd voor een originele, doordachte oplossing op maat van het project.



Woonproject 'Hoeve Brone', Tongeren

Meergezinswoning, Tongeren



### Aangename & duurzame leefomgeving

De mens bouwt en verbouwt, gebruikt en bewoont zijn omgeving. Het is onze verantwoordelijkheid als architect om die ruimte mee vorm te geven, op grote en op kleine schaal.

### Toekomstige ontwikkeling

Architectuur moet realisaties opleveren die ook voorbereid zijn op toekomstige ontwikkelingen en van functie kunnen veranderen. We kijken dus niet alleen naar de vraag van vandaag, maar ook naar die van morgen.

### Geen luchtkastelen

We ontwikkelen realistische creaties, conform budget en binnen timing.

### Tactiele materialen

Door de juiste keuze van natuurlijke materialen zoals baksteen, natuursteen, metaal of hout trachten we gebouwen maximaal in hun context te integreren. Ook in de interieurs creëren warme, tactiele materialen een aangename sfeer en belevingswaarde.



Woning, Tongeren



Verbouwing woning, Hasselt



## Nieuwe toekomst voor historisch erfgoed

Restaureren van historisch erfgoed gebeurt niet uit nostalgie voor het verleden, maar vormt net een keuze voor een nieuwe toekomst. We zijn immers geen eigenaar, maar tijdelijke gebruikers van ons erfgoed. We bewaren zorgvuldig, breken niet argeloos af en laten zo de toekomst open.

## Authenticiteit

We behouden – voor zover dat mogelijk is – de historische organisatie, de structuur en de materialen. We stellen een respectvolle benadering van het authentieke centraal. Door toepassing van doordachte ingrepen in de 'juiste' materialen komt de oorspronkelijke waarde en uitstraling van het historische gebouw tot zijn recht.



St-Stephanuskerk 's Herenelderen, Tongeren



Pastorie Schriek, Bokrijk

## Flexibiliteit

Vaak is het uitgangspunt bij een herbestemming een multifunctioneel gebouw. Met het oog op de toekomst wordt het gebouw zo flexibel mogelijk ingericht zodat later, met eventueel kleine aanpassingen, andere functies mogelijk zijn.

## Historische relaties

Erfgoed is historisch gelinkt aan het landschap en de gebouwen in zijn omgeving. Het herstel van die relaties gebruiken we om het gebouw opnieuw te verankeren in zijn context.

## Van beperking naar meerwaarde

Het is voor ons een uitdaging om de moeilijkheden & beperkingen van een gebouw om te buigen in een meerwaarde voor het project.



Teseum - schatkamer, Tongeren

## Continuïteit

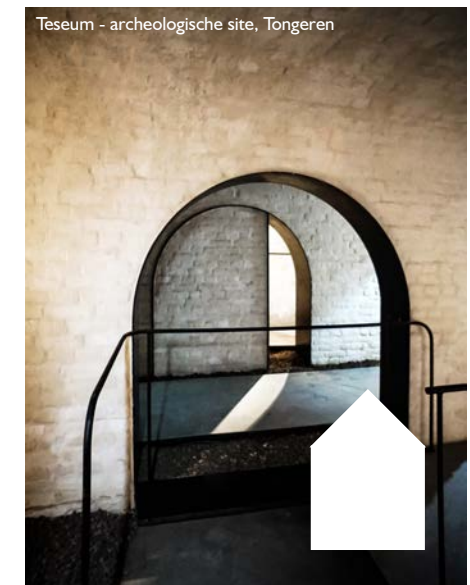
Gebouw en plek worden waar nodig in ere hersteld. Wanneer we een gebouw transformeren, doen we dat met respect voor het verleden en aandacht voor de toekomst.

## Deskundig onderzoek

Bij elke restauratie onderzoeken we de historische context, de technische eigenschappen, kwaliteiten, knelpunten en ontwikkelingsmogelijkheden van het historische erfgoed. Deze grondige voorstudies gebeuren vaak in samenwerking met allerlei specialisten en brengen de eigenheid van het gebouw aan het licht. Vanuit deze belangrijke kennis zullen we beoogde ingrepen steeds afstemmen op de ziel van het monument.



Kasteel & donjon Diepenbeek



Teseum - archeologische site, Tongeren

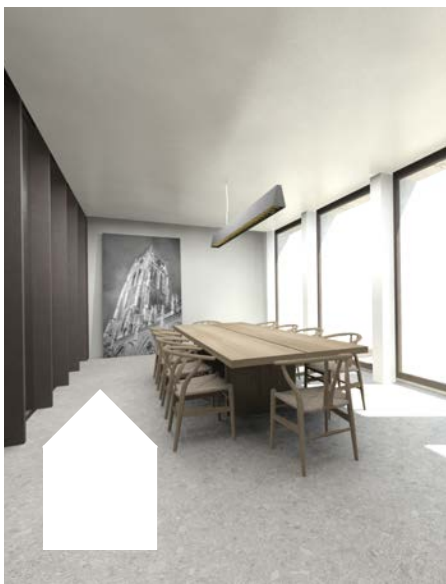


## Architectenbureau Michel Janssen

is een hecht en gedreven team van negen medewerkers – waaronder zes architecten – die kwaliteit en vernieuwing nastreven. De kleinschaligheid van het bureau is een bewuste keuze, want het garandeert een persoonlijke aanpak, een nauwe opvolging en directe communicatie. Elementen die meer dan ooit noodzakelijk zijn in ons vak.

### Samenwerken

Samenwerking met andere bureaus is tegenwoordig heel gebruikelijk. Het juiste wedstrijdteam - zoveel mogelijk complementair wat betreft ervaring en specialisme – vormt hier vaak de sleutel tot succes. Door de krachten te bundelen met externe specialisten kunnen we complexe en grootschalige opdrachten aan.



Jarenlange ervaring en diversiteit in opdrachten zorgen voor een ruim en gevarieerd netwerk met vele gespecialiseerde adviseurs en vakbekwame uitvoerders.

Wij staan in voor een permanente controle van budget, timing en kwaliteit tijdens het gehele projectproces.

Ons team omvat een gespecialiseerde opmetingsploeg met geavanceerde meetapparatuur. Met verfijnde software worden realistische 3D-visualisaties gemaakt.

Werken in een multidisciplinair projectteam is voor ons een meerwaarde. Vanuit onze uitgebreide expertise met complexe restauratieprojecten kunnen we eigenaars en ontwikkelaars van historische sites correct adviseren betreffende transformatie, herbestemming, timing, kostprijs en betoelaging.





## AGNETENKLOOSTER Tongeren

Het Agnetenklooster dateert in oorsprong uit de 15de eeuw en ontwikkelde zich in de volgende eeuwen tot een omvangrijk slotklooster. Het huidige gebouwencomplex vertegenwoordigt een belangrijk deel van de kern van het klooster. In de loop van vorige eeuw kwamen leegstand en verkrotting. Aan de gebouwen is de evolutie doorheen de tijd nog af te lezen. Het Agnetenklooster werd door dit herbestemmingsproject opnieuw verankerd in het hart van de Oudste Stad van België. De buitenruimtes werden ingericht als een publiek park en een voetgangersdoorsteek tussen de Tongerse Grote Markt en het middeleeuwse begijnhof. De gebouwen zijn gerestaureerd en ingericht met respect voor hun historische structuur. Nieuwe ingrepen zijn uitgevoerd in een sobere eigentijdse vormgeving en steeds zoveel mogelijk op reversibele wijze.



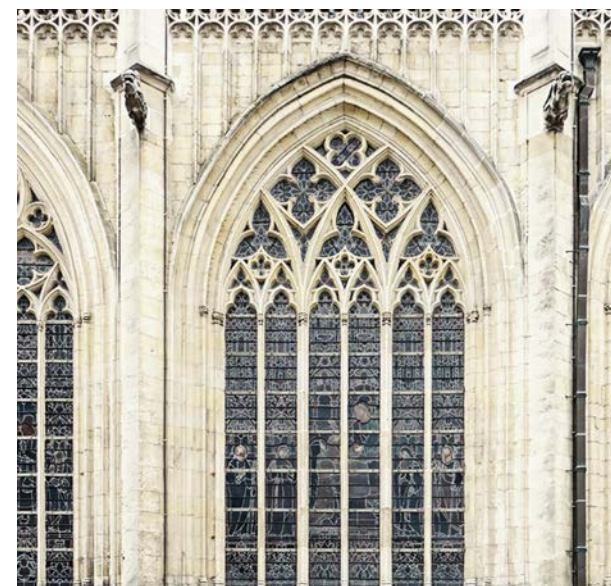




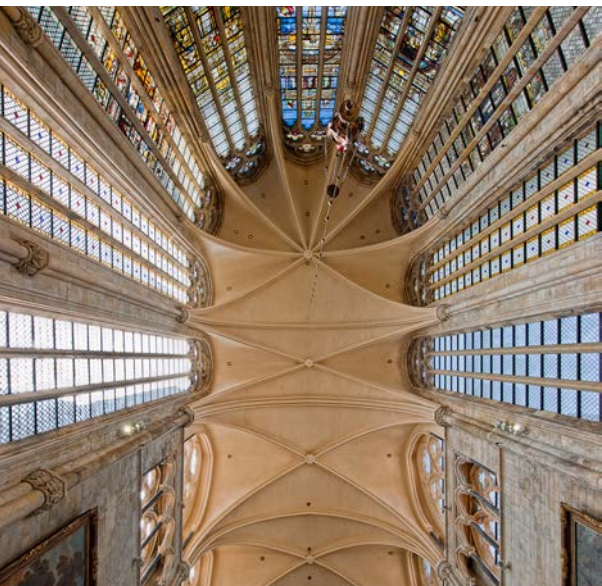
## BASILIEK O.L.V-GEBOORTE, Tongeren

In de skyline van Tongeren is het de gotische kerktoren die alle aandacht naar zich toe trekt. De kerk kent een zeer lange geschiedenis die veel verder teruggaat dan de huidige gotische kerk. Zo is de kerk in zekere zin zelfs het 'oudste gebouw' van het land. Als we de bouwgeschiedenis bestuderen stellen we vast dat er quasi permanent aan dit gebouw gewerkt werd. De huidige restauratie-campagne van de basiliek werd gestart in 1967 door architectenbureau Janssen en is nog steeds in uitvoering als het belangrijkste monument van Limburg. Gedurende opeenvolgende fases zijn verschillende onderdelen van het gebouw aangepakt: reinigen en herstellen van verscheidene gevels en daken, stabiliteitswerken, restauratie van glas-in-loodramen, restauratie van interieur ...

Volgens de archieven werd in 1240 gestart met de bouw van de huidige gotische Onze-Lieve-Vrouwekerk. Rond 1500 begint de bouw van de gotische toren. Hij dient ook als belfort van Tongeren. De gerestaureerde romaanse kloostergang en heringerichte tuin maakt sinds 2016 deel uit van het Teseum, de schatkamer van de basiliek.







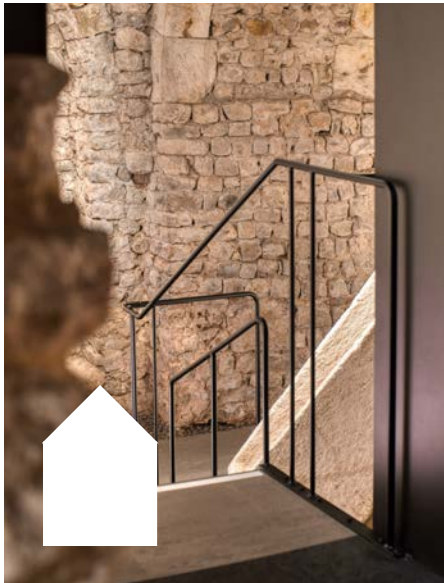
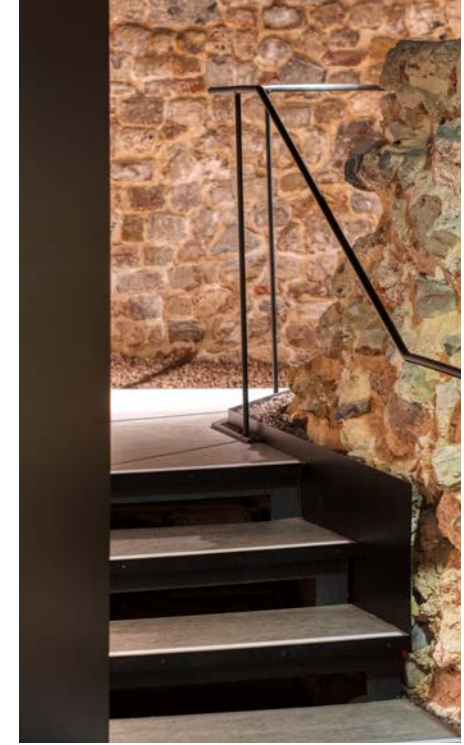
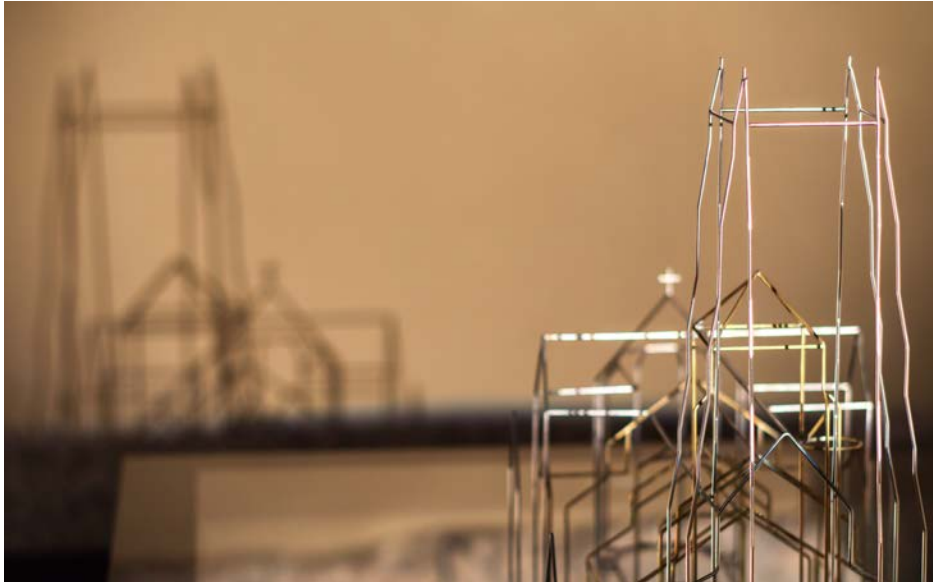
## ONTSLUITING BASILIEKTOREN

Van de geplande restauratie van de toren en de daken wordt tevens gebruik gemaakt om het gebouw te ontsluiten voor het publiek. De toren, rond 1500 gebouwd als belfort, heeft een erkenning als Unesco werelderfgoed en wordt door deze ontsluiting voor een breed publiek gevaloriseerd.

Door middel van een nieuwe trapconstructie en diverse moderne presentatietechnieken worden de zolders en de toren ontsloten en zal Tongeren er een nieuwe toeristische troef bijhebben.







## ARCHEOLOGISCHE SITE TESEUM

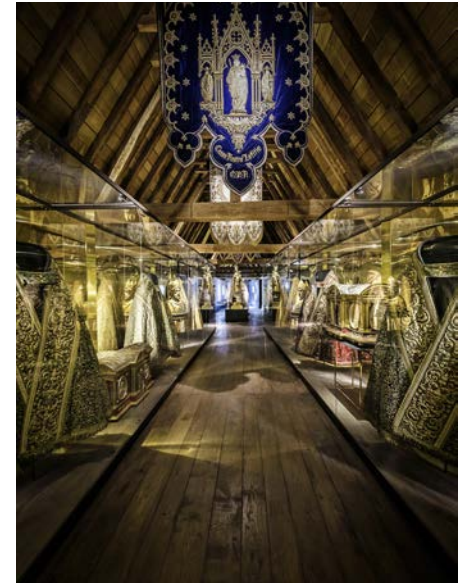
Tussen 1999 en 2008 is een grootscheepse opgraving uitgevoerd onder de basiliek. Het verhaal van de archeologische site onder de basiliek is ruimtelijk niet chronologisch te vatten: vondsten uit uiteenlopende tijden bevinden zich verspreid op de site. In de museumkelder, onder de basiliek, worden de vondsten getoond zoals ze zijn opgegraven. Via een uitgekende scenografie met verlichting, soundscapes, projecties en verhalen komen de stenen tot leven. Het verhaal die we aan de bezoeker willen meegeven is inzicht in de historische groei (en krimp) van Tongeren tot op de dag van vandaag. Tot de archeologische relictten behoren ondermeer goed bewaarde resten van een hypocaust, romeinse muurschilderingen, sarcofagen ... De bouwmassieven omvatten fragmenten van romeinse stadswoningen, een 4de eeuwse basilica en omwallingstoren en de resten van 6 opeenvolgende kerken. Doorheen de geschiedenis hebben er immers vele generaties gewoond en gewerkt en er hun God(en) aanbeden. De site zal voor sommige bezoekers ook een spirituele betekenis hebben: op deze plek zou de romeinse basilica ook de eerste kerk van deze contreien zijn geweest, onder de huidige basiliek!



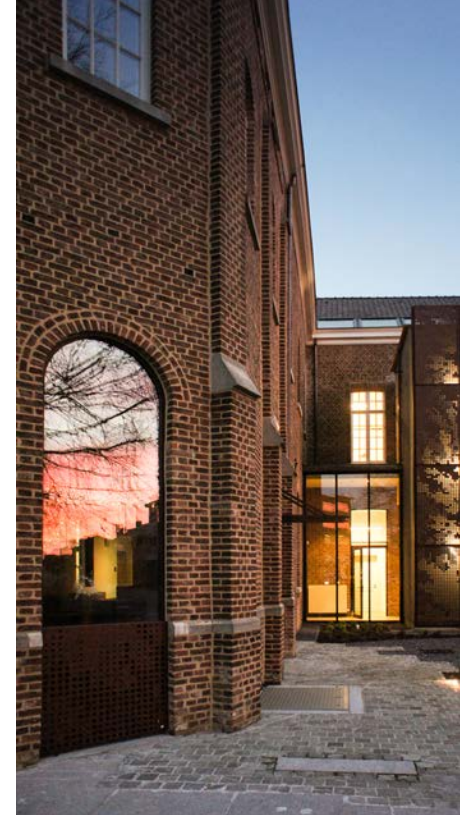
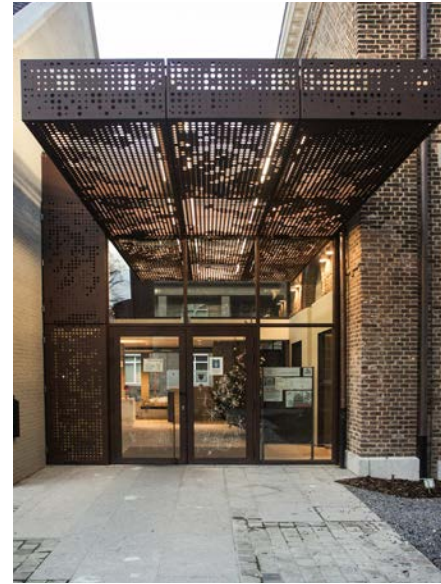


## SCHATKAMER TESEUM

Ondanks het feit dat de kerkschat van de Tongerse Basiliek algemeen erkend wordt als één van de belangrijkste van West-Europa, genoot ze bij het brede publiek nochtans helemaal niet de faam en allure die ze verdiende. De tentoonstellingsruimte was veel te klein zodat slechts een fractie aan het publiek kon worden gepresenteerd. De Kerkfabriek en de Stad Tongeren gaven opdracht om de schatkamer uit te breiden naar het kapittelgebouw, de romaanse toren en kloostergang. In de heringerichte historische gebouwen wordt de collectie nu gepresenteerd door middel van de allernieuwste digitale technieken. Er zijn afzonderlijke bezoekersparcours met audioguide uitgewerkt voor volwassenen, jongvolwassenen, kinderen en groepen met gids. In 2016 opende het Teseum de deuren. Dit topmuseum huisvest zowel de schatkamer als de archeologische site.







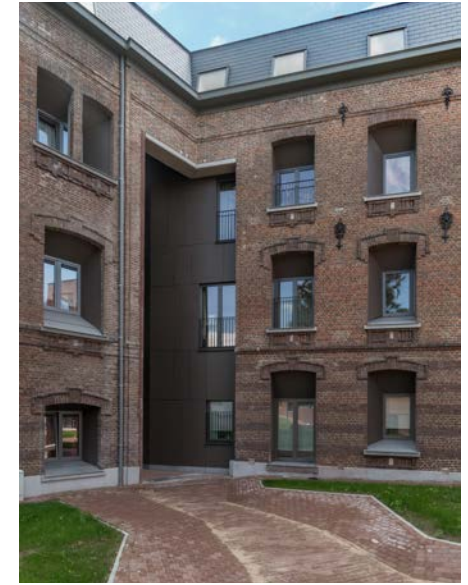
## DE WANDELING, Bilzen

In 2005 won het architectenteam Simoni – Michel Janssen de architectuurwedstrijd met hun ontwerp voor de restauratie en herbestemming van het voormalige ziekenhuis tot Stedelijke Tekenacademie. De gebouwen verkeerden op dat ogenblik al in een erg slechte staat en restauratiewerken waren dringend noodzakelijk.

Voor de architecten bestond de uitdaging erin om de 'ziel' van de 19de-eeuwse baksteenarchitectuur zoveel mogelijk te bewaren en tegelijk de interieurs te herbestemmen tot flexibele leslokalen.

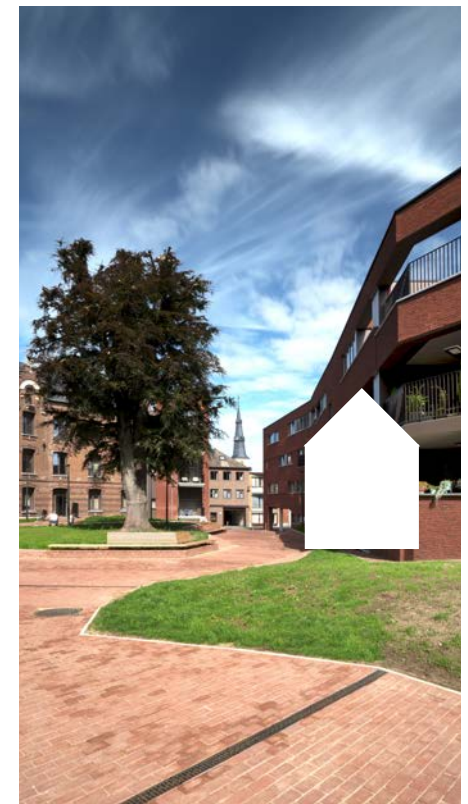






## URSULINEN, St-Truiden

In het begin van de 21ste eeuw kwamen de schoolgebouwen bij het Ursulinenklooster leeg te staan en ging men op zoek naar een nieuwe functie. In 2010 won Architectenbureau Michel Janssen met een ontwerp voor 37 sociale woonegelegenheden de architectuurwedstrijd die was uitgeschreven door Woonmaatschappij Nieuw Sint-Truiden. Het project omvatte enerzijds de herbestemming van de 19de-eeuwse L-vormige gebouwen en anderzijds een nieuwbouw ter vervanging van de banale, recente vleugels aan de overzijde van het binnenplein. Ondanks het feit dat het niet evident is om bestaande historische gebouwen te herbestemmen tot genormeerde sociale woningbouw slaagden we in onze opzet en integreerden we het project met een groen binnengebied en voetgangersdoorsteken in het stedelijke weefsel van Sint-Truiden.

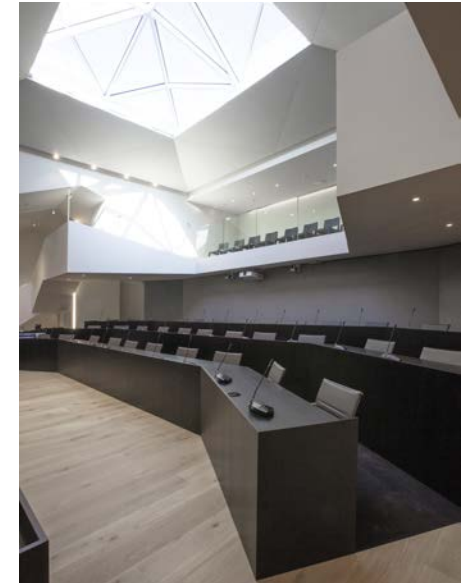






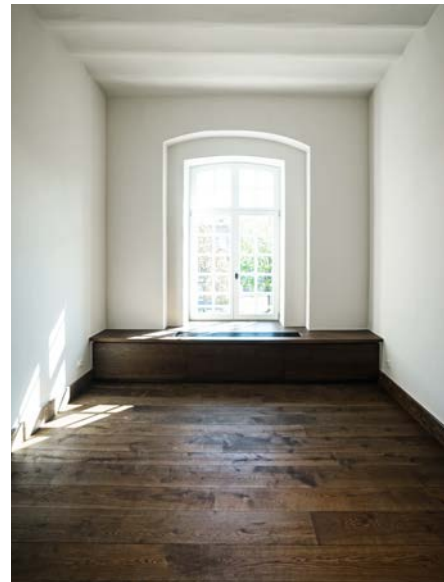
## STADSKANTOOR HASSELT

In 2014 won het consortium Hassalink de uitgeschreven wedstrijdprocedure. Vier jaar later is het project in gebruik genomen. De nieuwe stadskantoren bestaan uit een nieuwbouw van 7 bouwlagen en de oude rijkswachtkazerne. Architectenbureau Michel Janssen had, binnen het ontwerpteam, de specifieke taak om het beschermde gebouw te herbestemmen. Het beeldbepalende monument uit 1879 is een typisch neoklassiek gebouw. Sinds toen is het continu gebruikt door politiediensten waarbij het fequent verbouwd is geweest. De herbestemming was een uitgelezen kans om verdwenen kwaliteiten te herstellen. Naast verscheidene technische ingrepen, waarbij het gebouw op een 'zachte manier' werd gerestaureerd, was het de uitdaging om het gebouw een nieuwe toekomst te bieden door een aantal doordachte, eigentijdse architectonische ingrepen. Nieuwe onderdelen werden op een harmonieuze wijze in het geheel opgenomen maar met duidelijk verschil tussen origineel en nieuw. De centrale hal werd een publieke doorgang naar het nieuwe stadsplein. De achtergevel kreeg door een eigentijdse voorzetstructuur een meer representatief uitzicht. De nieuwe compositie verwijst in schaal & ritmiek naar de voorgevel.

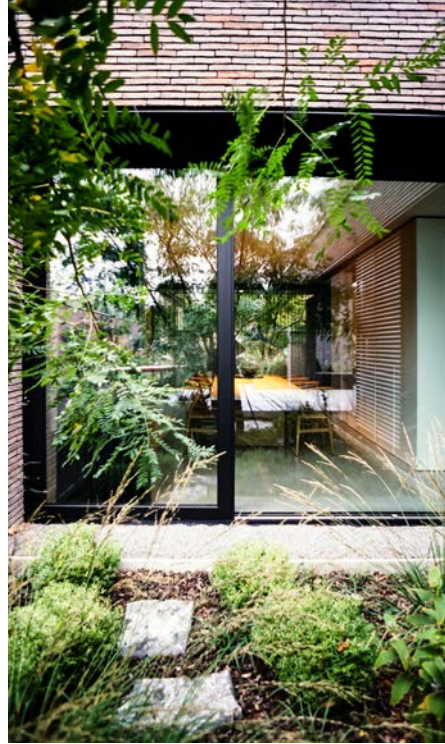


Op de bovenste verdieping werd de raadzaal geïntegreerd. Door deze 'symbolisch belangrijke' functie in het historisch gebouw te voorzien getuigen we van respect voor verleden en traditie, maar in een hedendaagse vormtaal die aansluit met de nieuwbouw.

Architectenbureau Michel Janssen

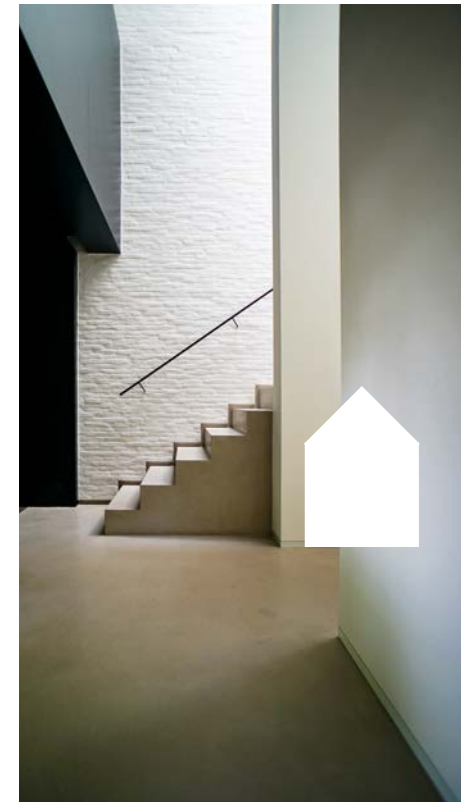






## WONING, Tongeren

Deze nieuwbouwwoning is gelegen op de Wal rond Tongeren, recht tegenover de restanten van de romeinse/middeleeuwse omwallingsmuur. De vormgeving en materiaalkeuze van het project beogen enerzijds een maximale integratie in het bestaande straatbeeld en anderzijds de realisatie van een leefbare, comfortabele en functionele woning met een duurzaam concept. De interactie tussen binnen- en buitenruimtes was van primordiaal belang. De ruimtes worden afwisselend gegroepeerd rond een patio waardoor een soort binnenwereld ontstaat. Anderen focussen door middel van grote glasvlakken op de tuin. De buitenpatio zorgt samen met de dubbelhoge ruimte en daklicht boven de inkomhal voor licht en doorzichten tussen de verschillende ruimtes en niveaus. Voor het interieur is een harmonie gezocht in natuurlijke materialen: hout, kalkverf, staal...







## PASTORIJ OVERREPEN

Nadat de pastorie van Overrepen haar functie had verloren, werd ze verkocht aan een privé-eigenaar die de gebouwen wenste herin te richten tot eengezinswoning. De kern van de pastorie dateert uit de 17de eeuw, maar het huidige geveluitzicht is 19de-eeuws. Het historische gebouw werd grondig onderzocht om er een moderne, comfortabele woning van te maken zonder het unieke karakter en charme te verliezen. Een aantal recente, storende verbouwingen en aanbouwen werden verwijderd. Originële elementen (haarden, troggengewelven...) werden hersteld en aangevuld met sobere materialen. De woning werd uitgebreid met een nieuw, transparant volume. Het nieuwe, uiterst luchtige volume contrasteert met de ruwe, solide materialen van het historische gebouw zonder te overheersen. De woning is nu klaar voor de toekomst, met weids uitzicht op de tuin die binnenkort zal aangepakt worden.







## WONING, Bilzen

Het project betreft het bouwen van een meergeneratiewoning. De site, de natuur en de mensen met hun verlangens vormen het uitgangspunt van het ontwerp. Deze woning is gelegen aan de rand van het dorp met een weids uitzicht over het open Haspengouwse landschap. Via grote glasvlakken en een dubbelhoge leefruimte is er een overvloed aan natuurlijk licht. Aan de straatzijde wordt een "tuinmuur" opgetrokken in het verlengde van een bestaande tuinmuur op het aangrenzende rechter perceel. Enkel een abstract, vierkant kader verraadt de aanwezigheid van de toegang. De nieuwbouw is wit gekaleid naar analogie met de plaatselijke historische vierkantshoeves. Op deze manier integreert de eigentijdse nieuwbouw zich in de traditionele dorpsomgeving.





## GASTHUISKAPEL, Tongeren

Herbestemming tot toeristisch onthaal

'Het Sint-Jakobusgasthuis bestond al in 1150, maar is vermoedelijk nog enkele tientallen jaren ouder. Het doel van het gasthuis was pelgrims opvangen en verzorgen. Tongeren was namelijk een belangrijk rustpunt op verschillende bedevaartsroutes. Met het nieuwe toeristisch infopunt wordt de eeuwenoude traditie van 'het onthalen van bezoekers in Tongeren' hersteld.

De tijdelijke vereniging van de architectenbureaus Simoni – Michel Janssen won de uitgeschreven wedstrijdprocedure met een gedurfd concept. Het historische kapelinterieur werd daarbij gerestaureerd met integratie van twee strakke stalen paviljoenen waarin de nieuwe functies werden ondergebracht.



De auteurs-architecten beoefenen hun beroep in volle onafhankelijkheid uit en benadrukken dat zij deze onafhankelijkheid ook bewaren ten aanzien van de adverteerders die in dit boek worden vermeld.